

Единый государственный экзамен по МАТЕМАТИКЕ**Тренировочный вариант № 130****Профильный уровень****Инструкция по выполнению работы**

Экзаменационная работа состоит из двух частей, включающих в себя 19 заданий. Часть 1 содержит 8 заданий базового уровня сложности с кратким ответом. Часть 2 содержит 4 задания повышенного уровня сложности с кратким ответом и 7 задания повышенного и высокого уровня сложности с развёрнутым ответом.

На выполнение экзаменационной работы по математике отводится 3 часа 55 минут (235 минут).

Ответы к заданиям 1–12 записываются в виде целого числа или конечной десятичной дроби. Числа запишите в поля ответов в тексте работы, а затем перенесите в бланк ответов № 1.

При выполнении заданий 13–19 требуется записать полное решение и ответ в бланке ответов № 2. Все бланки ЕГЭ заполняются яркими чёрными чернилами. Допускается использование гелевой или капиллярной ручки. При выполнении заданий можно пользоваться черновиком. Записи в черновике, а также в тексте контрольных измерительных материалов не учитываются при оценивании работы. Баллы, полученные Вами за выполненные задания, суммируются. Постарайтесь выполнить как можно больше заданий и набрать наибольшее количество баллов. После завершения работы проверьте, что ответ на каждое задание в бланках ответов № 1 и № 2 записан под правильным номером.

ЖЕЛАЕМ УСПЕХА!**Справочные материалы**

$$\sin^2 \alpha + \cos^2 \alpha = 1$$

$$\sin 2\alpha = 2 \sin \alpha \cos \alpha$$

$$\cos 2\alpha = \cos^2 \alpha - \sin^2 \alpha$$

$$\sin(\alpha + \beta) = \sin \alpha \cos \beta + \cos \alpha \sin \beta$$

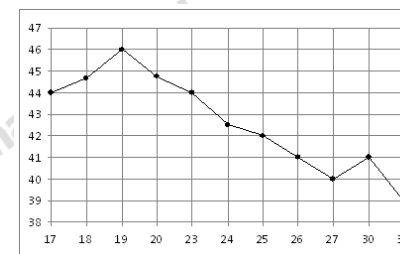
$$\cos(\alpha + \beta) = \cos \alpha \cos \beta - \sin \alpha \sin \beta$$

Ответом к заданиям 1-12 является целое число или конечная десятичная дробь. Запишите число в поле ответа в тексте работы, затем перенесите его в БЛАНК ОТВЕТОВ №1 справа от номера соответствующего задания, начиная с первой клеточки. Каждую цифру, знак «минус» и запятую пишите в отдельной клеточке. Единицы измерения писать не нужно.

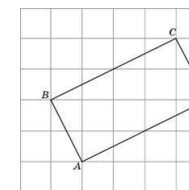
Часть 1

1. Призерами городской олимпиады по математике стало 39 учеников, что составило 13% от числа участников. Сколько человек участвовало в олимпиаде?

2. На рисунке жирными точками показана цена нефти на момент закрытия биржевых торгов во все рабочие дни с 17 по 31 августа 2004 года. По горизонтали указываются числа месяца, по вертикали — цена барреля нефти в долларах США. Для наглядности жирные точки на рисунке соединены линией. Определите по рисунку разность между наибольшей и наименьшей ценой нефти на момент закрытия торгов в указанный период (в долларах США за баррель).



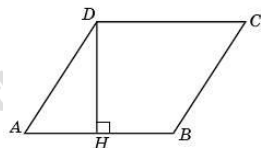
3. Найдите периметр четырехугольника $ABCD$, если стороны квадратных клеток равны $\sqrt{5}$.



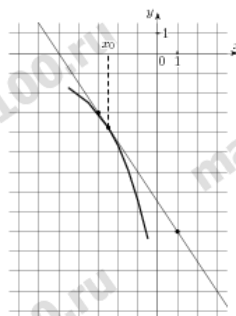
4. Две фабрики выпускают одинаковые стекла для автомобильных фар. Первая фабрика выпускает 45% этих стекол, вторая — 55%. Первая фабрика выпускает 3% бракованных стекол, а вторая — 1%. Найдите вероятность того, что случайно купленное в магазине стекло окажется бракованным.

5. Решите уравнение $4^{\frac{2x-1}{x+2}} = 8$.

6. Найдите высоту ромба, сторона которого равна $\sqrt{3}$, а острый угол равен 60° .



7. На рисунке изображены график функции $y = f(x)$ и касательная к нему в точке с абсциссой x_0 . Найдите значение производной функции $f(x)$ в точке x_0 .



8. Сторона основания правильной шестиугольной пирамиды равна 4, а угол между боковой гранью и основанием равен 45° . Найдите объем пирамиды.

Часть 2

9. Найдите значение выражения $\frac{6^{\sqrt{3}} \cdot 7^{\sqrt{3}}}{42^{\sqrt{3}-1}}$

10. Зависимость температуры (в градусах Кельвина) от времени для нагревательного элемента некоторого прибора была получена экспериментально и на исследуемом интервале

температур определяется выражением $T(t) = T_0 + bt + at^2$, где t — время в минутах, $T_0 = 1400$ К, $a = -10$ К/мин², $b = 200$ К/мин. Известно, что при температуре нагревателя свыше 1760 К прибор может испортиться, поэтому его нужно отключать. Определите, через какое наибольшее время после начала работы нужно отключать прибор. Ответ выразите в минутах

11. Смешав 30-процентный и 60-процентный растворы кислоты и добавив 10 кг чистой воды, получили 36-процентный раствор кислоты. Если бы вместо 10 кг воды добавили 10 кг 50-процентного раствора той же кислоты, то получили бы 41-процентный раствор кислоты. Сколько килограммов 30-процентного раствора использовали для получения смеси?

12. Найдите наибольшее значение функции $y = 12x - 2\sin x + 3$ на отрезке $\left[-\frac{\pi}{2}; 0\right]$

Для записи решений и ответов на задания 13-19 используйте БЛАНК ОТВЕТОВ №2. Запишите сначала номер выполняемого задания (13, 14 и т.д.), а затем полное обоснованное решение и ответ. Ответы записывайте чётко и разборчиво.

13. а) Решите уравнение

$$7 \cdot 9^{x^2-3x+1} + 5 \cdot 6^{x^2-3x+1} - 48 \cdot 4^{x^2-3x} = 0$$

б) Найдите все корни этого уравнения, принадлежащие промежутку $[-1; 2]$.

14. На ребре AB правильной четырёхугольной пирамиды $SABCD$ с основанием $ABCD$ отмечена точка Q , причём $AQ : QB = 1 : 2$. Точка P — середина ребра AS .

а) Докажите, что плоскость DPQ перпендикулярна плоскости основания пирамиды.

б) Найдите площадь сечения DPQ , если площадь сечения DSB равна 6.

15. Решите неравенство:

$$\log_x(x^3 - 8) \leq \log_x(x^3 + 2x - 13).$$

16. На сторонах AC и BC треугольника ABC вне его построены квадраты $ACDE$ и $CBFG$. Точка M — середина стороны AB .

а) Докажите, что точка M равноудалена от центров квадратов.

б) Найдите площадь треугольника DMG , если $AC = 6$, $BC = 8$, $AB = 10$.

17. В июле планируется взять кредит в банке на 12 лет. Условия его возврата таковы:

- каждый январь долг возрастает на $r\%$ по сравнению с концом предыдущего года;
- с февраля по июнь каждого года необходимо выплатить часть долга;
- в июле каждого года долг должен быть на одну и ту же сумму меньше долга на июль предыдущего года.

Найдите r , если известно, что наибольший годовой платёж по кредиту в 2 раза больше наименьшего платежа.

18. Найдите все значения параметра a , при каждом из которых уравнение

$$x^3 + ax^2 + 13x - 6 = 0$$

имеет единственное решение.

19. Семь экспертов оценивают кинофильм. Каждый из них выставляет оценку — целое число баллов от 0 до 10 включительно. Известно, что все эксперты выставили различные оценки. По старой системе оценивания рейтинг кинофильма — это среднее арифметическое всех оценок экспертов. По новой системе оценивания рейтинг кинофильма оценивают следующим образом: отбрасываются наименьшая и наибольшая оценки и подсчитывается среднее арифметическое оставшихся оценок.

а) Может ли разность рейтингов, вычисленных по старой и новой системам оценивания равняться $\frac{1}{30}$?

б) Может ли разность рейтингов, вычисленных по старой и новой системам оценивания равняться $\frac{1}{35}$?

в) Найдите наибольшее возможное значение разности рейтингов, вычисленных по старой и новой системам оценивания.

ОТВЕТЫ К ТРЕНИРОВОЧНОМУ ВАРИАНТУ 130

1		13	
2			
3		14	
4			
5		15	
6			
7		16	
8		17	
9		18	
10			
11		19	
12			